

Guida per la personalizzazione dell'aspetto
di
Ubuntu 8.04 Hardy Heron in stile Mac.

Indice generale

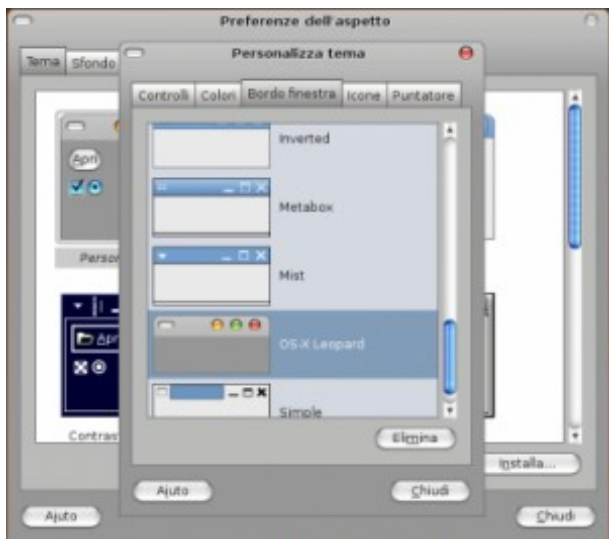
Tema GTK-Metacity.....	3
Tema GDM per la schermata di accesso.....	5
GTK Splash.....	5
USplash Screen (Boot splash) e Grub.....	6
Dock bar.....	8
Avant-Window-Navigator (AWN).....	8
Suoni di Mac OS X.....	9
Font di Mac OS X.....	10
Global menu.....	10
Firefox come Safari.....	12
Skin per aMSN.....	13
Risultato finale.....	13
Tema Emerald per Beryl e Compiz.....	14

Tema GTK-Metacity.

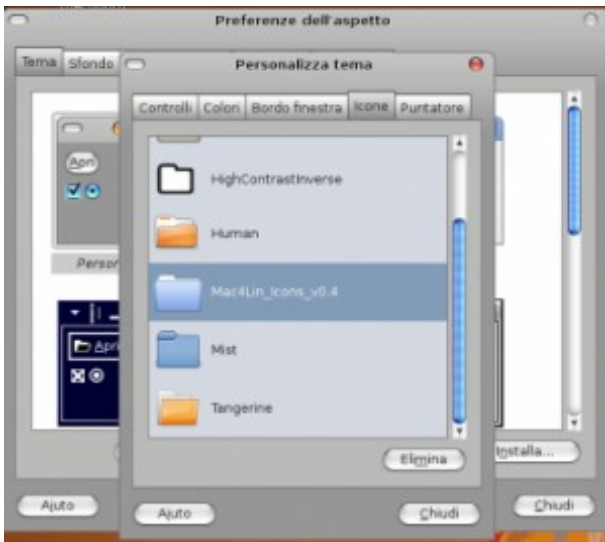
Per cambiare il tema delle finestre, le icone ed il puntatore andate su Sistema>Preferenze>Aspetto. Trascinate dentro la finestra che appare l'archivio OS-X Leopard.tar.gz oppure cliccate su **Installa...**, selezionate il pacchetto OS-X Leopard.tar.gz e cliccate su **Apri**. Applicate il nuovo tema cliccando su **Applica nuovo tema**. Ripetete la stessa operazione per i pacchetti Mac4Lin_Cursors_v0.4.tar.gz, Mac4Lin_Icons_Part2_v0.4.tar.gz, ma questa volta **SENZA** applicare i nuovi temi e cioè cliccando ogni volta su **Mantieni tema corrente**.



Sempre nella finestra **Aspetto** cliccate su **Personalizza**. Nella finestra che appare selezionate la scheda **Bordo finestra** e, nell'elenco dei temi, cliccate su **OS-X Leopard**.



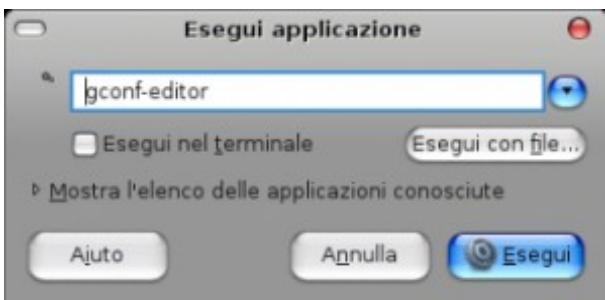
Adesso selezionate, sempre nella finestra **Personalizza tema** la scheda **Icone** e cliccate su **Mac4Lin_Icons_v0.4**.



Infine selezionate la scheda `Puntatore` e cliccate su `Mac4Lin_Cursors_v0.4` .



Adesso potete chiudere sia la finestra `Personalizza tema` che quella `Preferenze dell'aspetto` . Per poter avere i tasti `Chiudi`, `massimizza` e `iconifica` della finestra a sinistra come i veri Mac, premendo la combinazione di tasti `Alt+F2`, aprite la finestra di dialogo `Esegui applicazione` , digitate `gconf-editor` senza virgolette e premete `invio` o cliccate su `Esegui` .

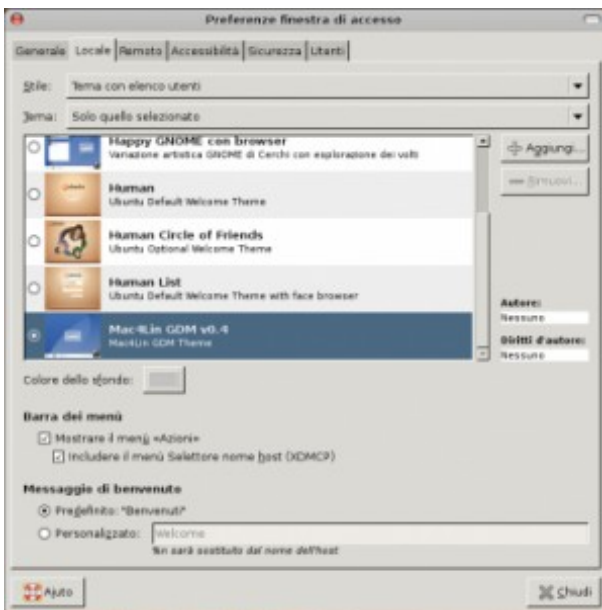


Nella finestra che appare andate su apps>metacity>general. Nella parte destra della finestra cliccate due volte sulla voce button_layout. Nella finestra che appare cancellate il contenuto della voce value e scrivete close,maximize,minimize:menu senza le virgolette.



Tema GDM per la schermata di accesso.

Per cambiare la schermata di accesso degli utenti andate su Sistema>Amministrazione>Finestra di accesso. Digitate la password di root e nella finestra che appare selezionate la scheda Locale, cliccate su Aggiungi ed selezionate l'archivio Mac4Lin_GDM_v0.4.tar.gz. Adesso nell'elenco dei temi selezionate solo il tema Mac4Lin GDM v0.4 ed assicuratevi che gli altri siano deselezionati. In Colore dello sfondo selezionate un grigio che vi piace e chiudete la finestra.



GTK Splash.

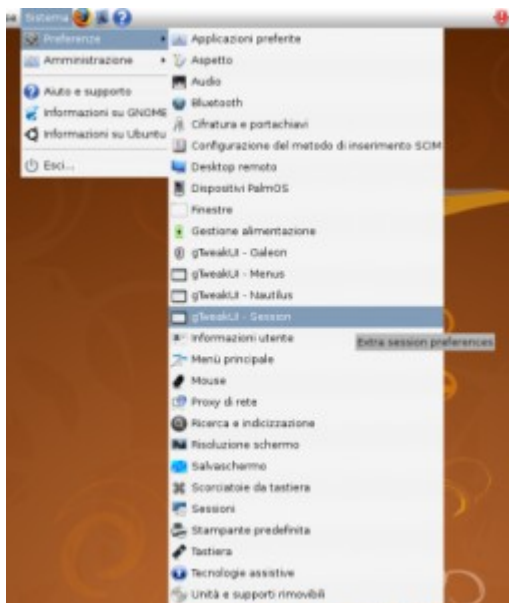
Per modificare la schermata di caricamento di Gnome bisogna installare gTweakUI. Per far questo usate Synaptic o aprite un terminale e digitate:

```
sudo apt-get install gtweakui
```

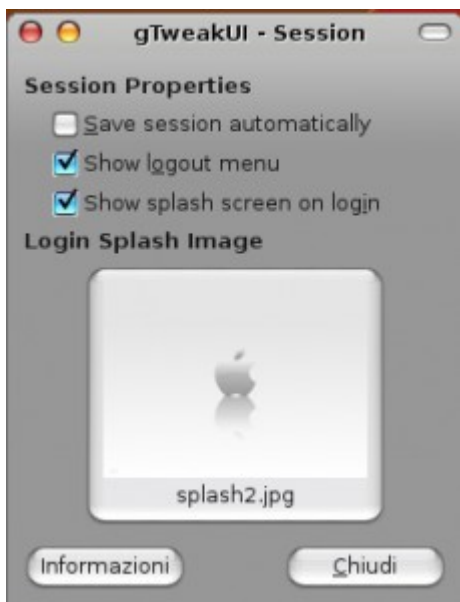
Terminata l'installazione di gTweakUI, estraete il contenuto dell'archivio GTK_Login_Splash.zip e da root copiate il contenuto in /usr/share/pixmaps/splash/.
unzip GTK_Login_Splash.zip

```
sudo cp GTK_Login_Splash /usr/share/pixmaps/splash/
```

Fatto questo, andate su Sistema>Preferenze>gTweakUI Session.



Nella finestra che appare cliccate sull'immagine e selezionate per esempio l'immagine splash2.jpg che avete estratto prima in /usr/share/pixmaps/splash/ e chiudete la finestra.



USplash Screen (Boot splash) e Grub.

Per modificare il bootloader abbiamo bisogno di Startup Manager. Per installarlo usate Synaptic oppure aprite un terminale e digitate:

```
sudo apt-get install startupmanager
```

Finita l'installazione, fate una copia di sicurezza della lista del menù di Grub digitando da terminale:

```
sudo cp /boot/grub/menu.lst /boot/grub.menu.lst.copy
```

Estraete il contenuto dell'archivio `Usplash_Theme.zip` .

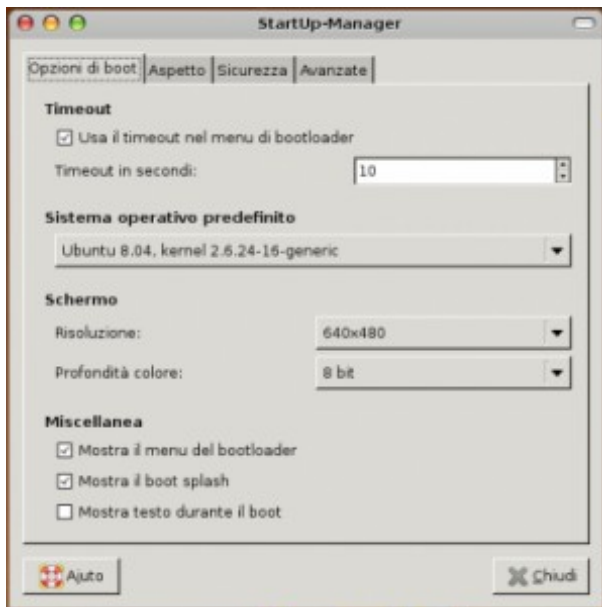
Da root create se non esiste la cartella `/boot/grub/splash`, estraete il contenuto dell'archivio

`GRUB_Splash.zip` e copiate i file estratti in `/boot/grub/splash`.

```
unzip GRUB_Splash.zip
```

```
sudo cp GRUB_Splash/boot/grub/splash
```

Adesso, per modificare la schermata di boot, andate su `Sistema>Amministrazione>Startup-Manager`. Inserite la password di root e nella finestra che appare nella scheda `Opzioni di boot` spuntate la voce `Mostra il boot splash` .



Fatto ciò, selezionate la scheda `Aspetto` , sotto la voce `Temi del bootloader` spuntate la voce

`Usa un'immagine di sfondo` , cliccate su `Amministra i temi del bootloader` e selezionate uno dei tre temi che avete estratto prima dall'archivio `GRUB_Splash.zip` (per esempio `mac1.xpm.gz`).

Affianco alla voce `Immagine di sfondo Grub` selezionate quella che avete scelto (per esempio `mac1`).

Sotto la voce `Temi Usplash` fate clic su `Amministra i temi usplash` e selezionate il file `osx-splash.so` che avete estratto dall'archivio `Usplash_Theme.zip`; affianco alla voce `Tema usplash` selezionate `osx-splash.so`. Fatto tutto questo potete chiudere la finestra.



Dock bar.

Per avere la fantastica dock bar dei Mac ho scelto due delle tante opzioni che ci sono. La prima è Simdock che è un programma indipendente e la seconda è Avant-Window-Navigator che però richiede Beryl/Compiz.

SimDock.

Per installare SimDock utilizzate Synaptic oppure aprite un terminale e digitate:

```
sudo apt-get install simdock
```

Finita l'installazione andate su Applicazioni>Accessori>SimDock. Comparirà nella parte inferiore della vostra scrivania una barra che potrete personalizzare cliccandoci sopra con il tasto destro del mouse.



Avant-Window-Navigator (AWN).

Personalmente non ho avuto modo di provarla allora vi riporto le istruzioni che ho trovato in rete su come installarla.

Per installare Awn bisogna aggiungere i repository al file `/etc/apt/sources.list`. Per far questo aprite un terminale e digitate:

```
sudo gedit /etc/apt/sources.list
```

Aggiungete le seguenti righe preferibilmente al fondo del file:

```
## Avant Window Navigator
```




Font di Mac OS X.

Per installare i font dei Mac estraete il contenuto dell'archivio `OSX_Fonts.tar.gz` nella cartella `.fonts` che si trova nella vostra cartella Home. Ricordate che il `.` indica un file nascosto. Per visualizzare i file nascosti con Nautilus cliccate su `Visualizza>Mostra i file nascosti` oppure premete la combinazione di tasti `Ctrl+h`.

Global menu.

Per trasformare la vostra Ubuntu 8.04 in una vera postazione stile Mac non potete non installare la barra del menù applicazioni. Bisogna tener presente però che la Global Menubar funziona solo con le applicazioni GTK e non con quelle XUL (per esempio Firefox), Java (per esempio OpenOffice) e tutte quelle per KDE. Per esempio funziona benissimo con Gimp.

Per installarla digitate da terminale i seguenti comandi uno dopo l'altro:

```
wget http://gnome2-globalmenu.googlecode.com/files/gnome-globalmenu-0.4-svn964.tar.gz
tar zxvf gnome-globalmenu-0.4-svn964.tar.gz
cd globalmenu
sudo dpkg -i *.deb
```

Finita l'installazione create un nuovo pannello, cliccateci sopra con il tasto sinistro del mouse e fate clic sulla voce `Aggiungi al pannello...`. Nella finestra che compare selezionate la voce `Global Menubar` e cliccate su `aggiungi`. Poi per essere una vera barra stile Mac aggiungete il pulsante `esci`, `cerca file`, `l'orologio` e tutto quello che desiderate.



La Global menu ha un colore grigio scuro, io vi consiglio di impostare un'immagine di sfondo sia per il pannello che per la Menubar in modo che non si veda la differenza. Per impostare un'immagine di sfondo alla Menubar bisogna modificare il file gtkrc che si trova nella cartella `/home/.themes/nome_tema_usato/gtk-2.0/gtkrc` nella vostra Home. Nel caso in cui abbiate installato il tema OS-X Leopard il percorso del file sarà:

`'/home/nome_utente/.themes/OS-X Leopard/gtk-2.0/gtkrc'`

Apriete il file con il vostro editor di testo preferito (per esempio gedit) ed aggiungete il seguente codice:

```
#####
#panel stuff
style "panelbg"
{
xthickness = 0
ythickness = 0
bg_pixmap[NORMAL] = "panel-bg.png"
fg[NORMAL] = "#ffffff"
fg[PRELIGHT] = "#ffffff"
fg[ACTIVE] = "#555555"
fg[SELECTED] = "#555555"
}
style "theme-menubar"
{
xthickness = 0
ythickness = 0
#bg[NORMAL] = "#000000"
bg_pixmap[NORMAL] = "panel-bg.png"
fg[NORMAL] = "#ffffff"
fg[PRELIGHT] = "#ffffff"
fg[ACTIVE] = "#555555"
fg[SELECTED] = "#555555"
engine "pixmap"
```

```

{
image
{
function = BOX
state = NORMAL
file = "panel-bg.png"
border = { 0, 0, 0, 0 }
stretch = TRUE
}
}
}
class "GtkMenuBar" style "theme-menubar"
# panel styles
#class "*Panel*" style "panelbg"
widget "*PanelApplet*" style "panelbg"
class "*notif*" style "panelbg"
class "*Notif*" style "panelbg"
class "*Tray*" style "panelbg"
class "*tray*" style "panelbg"
class "*Netstatus*" style "panelbg"
class "*netstatus*" style "panelbg"
class "*Deskbar*" style "panelbg"
class "*deskbar*" style "panelbg"

#####

```

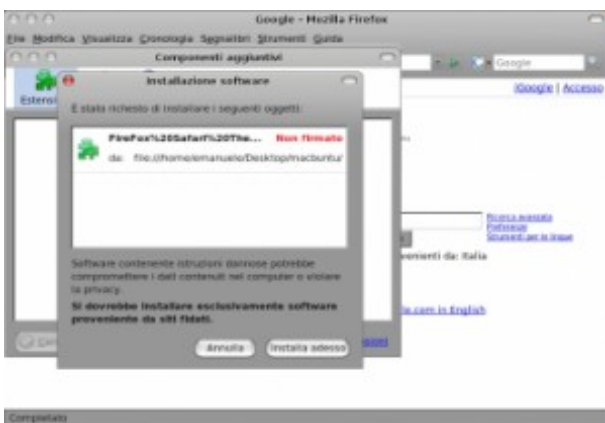
panel-bg.png è il nome dell'immagine di sfondo che deve trovarsi nella stessa cartella in cui si trova il file gtkrc.

Andate nel pannello dove avete inserito la **Global Menubar** e cliccate con il destro del mouse, selezionate proprietà e nella scheda **Sfondo** inserite la stessa immagine di prima (panel-bg.png).

Firefox come Safari.

Se volete trasformare Firefox in Safari non vi resta che estrarre il contenuto dell'archivio

Firefox_Addons.zip , aprire Firefox, andare su Strumenti>Componenti aggiuntivi, andare nella sezione **Estensioni** , trascinare qui dentro il file **FireFox Safari Theme Vfox2.jar** estratto dall'archivio **Firefox_Addons.zip** e nella finestra che appare cliccare su **Installa adesso** ; fate clic su **Attiva** e riavviate Firefox.



Dopo il riavvio andate nuovamente su Strumenti>Componenti aggiuntivi, andate nella sezione Temi , selezionate VFOX , cliccate su Installa e successivamente su Utilizza il tema .



Riavviate Firefox ed il gioco è fatto.



Skin per aMSN.

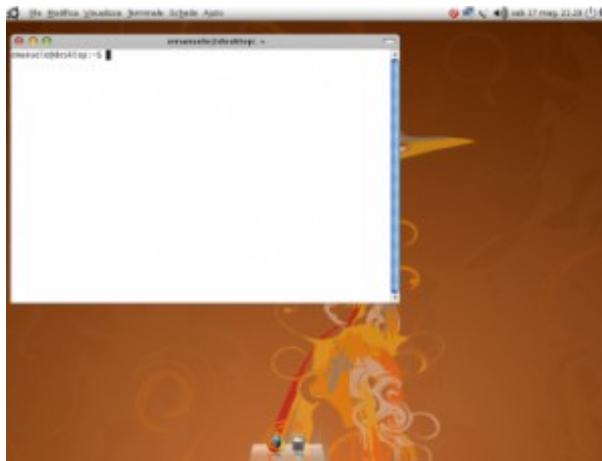
Per installare la skin di aMSN estraete il contenuto dell'archivio amsn-for-mac.zip in:

`/home/nome_utente/.amsn/skins`

Adesso andate aprite aMSN, andate su Account>Seleziona le skin e nella parte destra della finestra che compare dovrebbe comparire quella che avete salvato nella cartella skins, a questo punto selezionatela e riavviate aMSN.

Risultato finale.

Alla fine di tutte le modifiche il vostro desktop dovrebbe essere simile a questo:



Se volete avere anche degli sfondi tipici dei computer Apple estraete il contenuto dell'archivio Wallpapers.zip e scegliete quello che più vi piace.

Tema Emerald per Beryl e Compiz.

Se avete installato Beryl/Compiz installate anche il gestore dei temi Emerald utilizzando Synaptic oppure digitando da terminale:

```
sudo apt-get install emerald
```

Una volta installato Emerald estraete il contenuto dell'archivio Emerald_Theme.zip, andate su Sistema>Preferenze>Emerald Theme Manager; nella finestra che appare cliccate su Importa e selezionate uno dei due temi .emerald che avete estratto prima e cliccate su Apri. Adesso scorrete la lista dei temi ed applicate il tema che avete appena installato.

Riporto qui di seguito alcune immagini tratte dalla guida Mac4Lin.

Compiz Fusion con il plugin Expo.



Compiz Fusion con il plugin Cube.



Compiz Fusion con il plugin Shift.



Compiz Fusion con il plugin Unfold.



Il materiale usato per realizzare questa guida è stato reperito dai seguenti siti:
www.gnome-look.org
<http://sourceforge.net/projects/mac4lin>
https://wiki.ubuntu.com/global_menu